

# VINISTORIA



29/04/2013

Vinistoria v8 – Améliorations pour sécuriser les DRM

## Gestion des fiches articles et impacts sur la DRM

Afin de sécuriser le process de gestion de la DRM, à partir de la version 8.0.9.4 un certain nombre de règles sont modifiées au niveau des rubriques de la fiche article.

En effet, la modification possible de certaines rubriques en cours d'exploitation ou le paramétrage du logiciel selon certains principes nous amenait parfois à des incohérences au niveau des mouvements générés dans la comptabilité matières et ainsi à la génération de DRM incorrectes.

Ces améliorations doivent permettre d'éliminer de nombreuses sources d'anomalies sur les DRM éditées.

### Rubriques impactées

Les rubriques impactées par ces modifications sont :

- L'unité de vente
- Le degré d'alcool
- Le numéro CVI
- Le code Timbre

La règle générale est d'**interdire la modification d'une de ces rubriques** s'il existe au moins un lot de stock avec une quantité en stock physique, disponible ou potentiel sur l'article.

Seul un stock à zéro permet de modifier les caractéristiques d'un article et ainsi on assure une continuité dans la DRM sans aucun risque d'incident.

Le **degré d'alcool** n'est concerné que sur les articles dont le calcul des taxes (lié au code CVI) est en volume d'alcool pur. Dans les autres cas sa modification est libre.

Un article ayant une **unité de vente** « UN » doit obligatoirement être en **type fiscal** « NEU » et ne doit pas avoir de **numéro CVI** renseigné.

Dans le cas d'un article avec une gestion de stock sur un article de déstockage, le contrôle de la présence de stock sur les lots de stocks est effectué sur l'article lui-même **et** sur l'article déstocké.

A ce sujet, dans l'onglet « **Stock** », l'**article de déstockage** doit maintenant obligatoirement avoir une unité de vente cohérente avec celle de l'article principal, à savoir :

- Si l'article principal est en unité « UN », aucun contrôle n'est réalisé
- Si l'article principal a une unité volumique, le contrôle porte sur la cohérence suivante :

**Cont. UV article principal = Cont. UV article déstocké \* coefficient de déstockage**

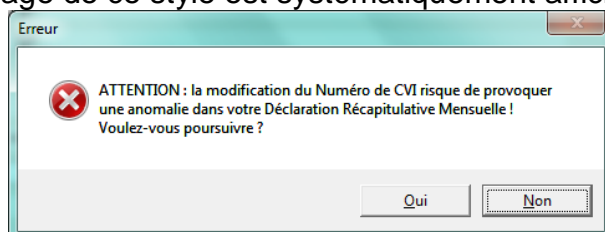
La cohérence en volume effectif est indispensable pour garantir une gestion des stocks correcte et ce même sur les alcools dont la tenue doit être réalisée en volume d'alcool pur mais aussi en volume effectif.

L'onglet « **Historique** » de la fiche article retrace toutes les modifications effectuées sur ces rubriques.

## Utilisateur « Administrateur »

Lorsque l'on est connecté à Vinistoria à l'aide d'un utilisateur de type « Administrateur », la modification de ces rubriques est possible même s'il existe du stock dans au moins un lot.

Cependant, un message de ce style est systématiquement affiché :



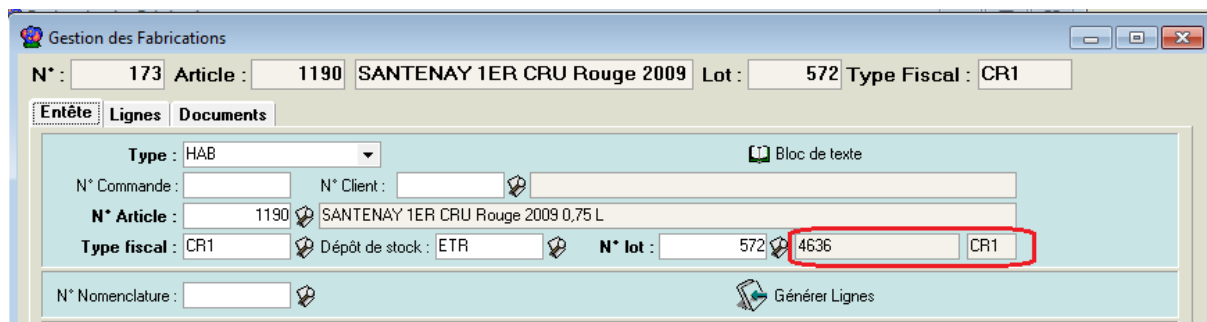
L'utilisateur doit alors s'assurer que la DRM sera bien cohérente et devra tout mettre en œuvre afin que cela soit le cas :

- Recalcul des mouvements Viniflux
- Remise à niveau des codes CVI sur les mouvements Viniflux

## Gestion des fabrications

Afin d'améliorer la lisibilité des fabrications, des informations supplémentaires sont maintenant affichées :

- Entête : affichage du type fiscal et du numéro administratif du lot fabriqué



- Lignes : affichage du type fiscal et du numéro administratif du lot utilisé

N°	N° Article	Designation Ligne	Type Fis	N° Lot	Type fiscal Lot Stock	N° administratif Lot Stock	épôt	Qté. Utile	Qté. Utilisée	Coef. Qté.	Qté. Perte	Coef. Perte	Arrondir
1	373 TB Santenay 1er cru ro...	DSU	1086	DSU	4636		TR	630.00	630.00	1.0000	0.00	0	
2	556 CAPSULE comp.épais ...	NEU	1346	CR2			TR	630.00	630.00	1.0000	0.00	0	
3	649 collerette Collection 20...	NEU	1735	NEU			TR	630.00	630.00	1.0000	0.00	0	
4	199 Etiquette luxe 75 cl 13...	NEU	758	NEU			TR	630.00	630.00	1.0000	0.00	0	
5	615 CARTON 6 bouteilles tr...	NEU	1535	NEU			TR	105.02	105.02	0.1667	0.00	0	

## Gestion des lots intermédiaires en DSU

Lors d'une fabrication provoquant une mise en bouteille suivi d'un capsulage, Vinistoria crée automatiquement un lot DSU sur l'article bouteille afin de matérialiser la mise sur une bouteille nue, suivi du capsulage de cette bouteille.

Il est maintenant possible de définir un ordre de priorité par défaut sur le lot de stock créé automatiquement afin de permettre de le filtrer par la suite. Cette règle s'applique sur les nouveaux lots créés mais ne modifie pas ceux existants.

Le paramétrage est à faire en fiche société :

Paramétrage de la société en cours

Commande / Relance / Facturation | Assortiment | Télévente | Achat | Saisie Cash | Archivage

Identification | Identification Viti / Negoce | Paramètres | Libellé Article | Message | Impression | Memo pied de page

Paramètres Import / Export | ODBC | Afficheur / Mode caisse | Saisie portable | **Stock** | Utilitaires | Interface XL Pos | Emballages / Logistique

Date d'inventaire : 01/02/2013 | Date fin stock : 31/12/2050 | Date de Clôture Mensuelle : 30/12/1899

Dépôt par défaut : ETR | Dépôt d'initialisation : ETR

Date fin du lot = Pas d'initialisation + 0 jours

Import | Paramètres | **Fabrication** | Avancement | Contremarque | Transfert Dépôt à Dépôt | Lots Totalisateurs | Disponible | Utilitaire | Ascendants | Calculs prévisionnels achat

Taux de pertes Maximum sur article : (%)

Taux de pertes par défaut sur article : (%)

Taux de pertes par défaut sur fourniture : (%)

Mode de mise à jour du prix de revient sur lots : Prix moyen pondéré

Priorité des lots DSU pour les mouvements de Capsulage : 9999

Paramétrer ensuite sur les profils utilisateur un filtre sur priorité des lots :

Gestion des Paramètres Utilisateur

Utilisateur : admin

Général | Autorisations | Sélection | Tarif | **Stock** | Assortiment | Commande | Facture | Règlement | Import / Export | Mail | Saisie portable | Edition (Ventes) | Edition (Achats) | Société auxiliaire | Gestion des

Général | Autre | Cumul | Allotement | Planning de Rupture | Sélection par défaut

Dépôt ETR | Type de dépôts | Ordre de Tri

Choisir automatiquement sur lot attente en saisie commande.  Verrouiller Dépôt - Type de dépôts

Choisir automatiquement sur lot attente en saisie commande si pas de lots normaux éligibles.

Type de Quantité à tester : Disponible  Ne pas voir les lots d'attente.

Choix si quantité insuffisante :

- Refus.
- Lot attente.
- On force le disponible.
- Quantité = Quantité restante sur le lot.

Autoriser la saisie sur quantité manquante.

Sélection des lots

Type quantité : Aucune

<=  = Valeur 0

>=  <>

Priorité 0 à 9999

Lors des saisies de commandes ou de la consultation des stocks, ces lots intermédiaires sont ainsi filtrés, ce qui évite des erreurs d'affectation et de DRM...

## Saisie des commandes

Lorsqu'une ligne de commande est déjà créée, on laissait la possibilité d'affecter un numéro de lot qui n'est pas en rapport avec l'article de la ligne de commande. Ceci était possible car le numéro d'article peut être identique à des débuts de "codes articles" (exemple : no 5 et codes commençant par '5xxxxx' qui apparaissent en affectation de lots).

**La recherche des lots ne se fait maintenant plus que sur le numéro d'article présent réellement sur la ligne (voire son article de déstockage) et on ne fait plus de recherche sur les codes articles similaires.**